

NUMÉRO 04

Journal gratuit – Ne peut être vendu

2016

# Amusée-vous

Petit journal des musées de Compiègne

Musée d'Art et d'archéologie Antoine Vivenel ■ Musée du Cloître Saint Corneille  
Musée de la Figurine historique

Ce document a été financé par  
l'association des Amis des musées Antoine Vivenel et de la Figurine historique



## Journées européennes du Patrimoine

Samedi 17 et dimanche 18 septembre 2016

### ■ Au centre Antoine Vivenel

Exposition « Trésors du Moyen Âge. L'Europe au XIV<sup>e</sup> siècle ». Samedi et dimanche 10 h-13 h et 14 h-18 h, entrée libre - visite libre.

Samedi et dimanche à 15 h et 16 h 30 : Visites commentées de l'exposition par une médiatrice des musées.

### ■ Au musée du Cloître Saint-Corneille

Samedi et dimanche 10 h-13 h et 14 h-18 h entrée libre - visite libre.

Démonstration de sculpture sur pierre dans le jardin du cloître, par l'Atelier Sculpteurs du Monde.

### ■ Au musée de la Figurine historique

Samedi et dimanche 10 h-13 h et 14 h-18 h entrée libre - visite libre.

### ■ Au musée Antoine Vivenel

Samedi et dimanche 10 h-13 h et 14 h-18 h entrée libre - visite libre.

Samedi de 14 h à 18 h en continu : Atelier de dessin libre pour adultes et enfants animé par une plasticienne.

# Éditorial

Le mot du président

**L'**on dit, à tort, que le calme règne dans les musées. Il est heureux de constater qu'il se passe toujours quelque chose dans les musées de la Ville de Compiègne. Preuve en est, à la rentrée, une actualité riche avec comme temps fort la présentation d'une vingtaine d'œuvres exceptionnelles provenant du musée de Cluny.

Ainsi, les musées suscitent sans cesse, chez le public, le plaisir, la découverte et l'envie de venir et de revenir découvrir leurs collections.

Dès lors, les Amis qui, par leur engagement au sein de l'association, participent à la vie très active des musées, sont heureux de contribuer à la valorisation des collections des musées en soutenant la restauration du tableau de G. Benaschi *Saint François d'Assise méditant*.

Luc Camino

Président de l'association des Amis des musées Antoine Vivenel et de la Figurine historique

## Mécénat

### ■ Vanitas vanitatis et omnia vanitas

*Grâce au soutien de l'association des Amis des musées et de la DRAC, un Saint François d'Assise méditant va bénéficier d'une restauration complète.*

L'œuvre est entrée au musée Antoine Vivenel de Compiègne en juillet 1841 grâce à la généreuse donation du collectionneur Antoine Vivenel. Ce dernier attribue alors ce tableau à Annibal Carrache et l'intitule *Saint François de Paule*. Cette huile sur toile serait en réalité une œuvre de Giovanni Battista Benaschi (1636-1688), peintre d'origine piémontaise actif entre Rome et Naples.

Le peintre a voulu centrer la composition sur le personnage dans son état contemplatif, assis sur une roche dans une grotte, en prière. Saint François d'Assise, vêtu d'une simple tunique, une bure marron serrée par une corde, tient un crâne dans sa main gauche, attribut des saints ermites qui fait allusion à la pénitence et à la méditation, au *memento mori* (« souviens-toi que tu vas mourir »). Le ténébrisme renforce l'austérité du sujet représenté et la portée mystique du tableau.

Cette huile sur toile de grande qualité est cependant trop endommagée pour être exposée. Plus qu'un simple ajustement esthétique, la restauration permettra de rendre l'œuvre de nouveau accessible à tous.

Cette restauration sera réalisée par Alice Mohen en collaboration avec un restaurateur de toile qui a également déjà fait ses preuves sur des sites prestigieux, Yves Lutet.

#### *Perspectives d'un grand événement pour la région*

*En 2017, plusieurs musées de la région Hauts-de-France (le château de Chantilly, le musée de Picardie d'Amiens, le musée des Beaux-Arts de Beauvais et le Palais de Compiègne) ont prévu d'organiser sur leurs différents sites une grande exposition temporaire : Les trésors méconnus de la peinture italienne.*

*À cette occasion, le musée Antoine Vivenel présentera au Centre Antoine Vivenel sa collection inédite de dessins et d'estampes italiennes documentée par un expert. Mais le musée participe également à la grande exposition régionale en prêtant un certain nombre de tableaux aux participants.*



## ■ Attention, peinture fraîche !

Comme de nombreux monuments antiques, le temple de Champlieu était coloré.

À l'origine, les constructions antiques n'étaient pas de la simple pierre nue. Des études (rayons ultraviolet, éclairage rasant ou encore analyses chimiques) tendent

de plus en plus à révéler des traces d'une polychromie assez vive. Les futures salles du musée Antoine Vivenel consacrées au site gallo-romain de Champlieu traiteront tout particulièrement de ce thème à l'automne 2016.

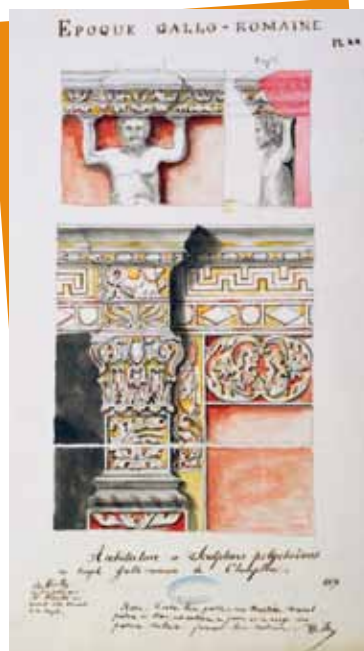
Pour le temple de Champlieu du II<sup>e</sup> siècle, les dessins de l'historien et archéologue Emmanuel Woillez (1799-1871) témoignent de la polychromie et des rehauts alors encore visibles en 1850.

Sur un édifice antique, il y avait deux façons d'utiliser la couleur : l'aplat pour les fonds et le filet pour rehausser les reliefs. Dans les deux cas, on cherchait à souligner un creux, une ombre, à renforcer le clair-obscur naturel taillé dans la pierre.

Dans un premier temps, la pierre recevait une sous-couche blanche avant la pose des couleurs à base de pigments.

Le rouge ocre était souvent utilisé, rouge cinabre, ou oxyde de fer rouge mais également le jaune et le vert. L'usage de couleurs variées dépendait de la richesse du commanditaire, certaines teintes étant beaucoup plus cher que d'autres.

Cette couche picturale fragile a été le plus souvent détruite avec le temps. Certains fragments ont pu conserver des traces de peinture au moment de leur mise au jour.



**Sculptures du temple de Champlieu en 1850**  
Emmanuel Woillez  
Plume, encre brune et lavis sur papier.  
Planches XX & XXI  
Dépôt de la Société historique de Compiègne, 1875  
Musée A. Vivenel, inv.  
D.1875.01.06 / D.1875.01.07

## ■ Hommage à Pierre d'Ailly

Focus sur une œuvre présentée dans l'exposition Trésors du Moyen Âge, l'Europe au XIV<sup>e</sup> siècle.

Ancien évêque de Cambrai originaire de Compiègne, Pierre d'Ailly est à l'honneur dans la nouvelle exposition du musée Antoine Vivenel, *Trésors du Moyen Âge, l'Europe au XIV<sup>e</sup> siècle* organisée avec la collaboration exceptionnelle du musée de Cluny – Musée national du Moyen Âge et de la Région Hauts-de-France.

Focus sur une œuvre exposée :

Cette page enluminée, prêtée exceptionnellement par la médiathèque d'agglomération de Cambrai, est décorée d'une initiale historiée, c'est-à-dire représentant dans sa pansée une scène sur laquelle figure ici Pierre d'Ailly (1351-1420) qui remet son âme à Dieu, sous la forme d'un bébé.

Au XIV<sup>e</sup> siècle, époque troublée, la perspective de la mort et la vanité des biens terrestres occupent alors une place centrale dans la prédication et les représentations artistiques. Pierre d'Ailly avait ainsi fait un legs à l'abbaye de Saint-Aubert à Cambrai pour qu'un service

religieux (« obit ») soit célébré pour le repos de son âme. Cette miniature illustre cette même idée.



Auteur prolifique, Pierre d'Ailly a écrit entre 1407 et 1410 un livre intitulé *Imago mundi*, c'est-à-dire « l'image ou le tableau du monde », dont un exemplaire, imprimé à la fin du XV<sup>e</sup> siècle, est arrivé dans les mains de Christophe Colomb qui l'a abondamment annoté pour préparer son expédition. Cet ouvrage est conservé aujourd'hui en Espagne, à la bibliothèque Colombine de Séville. La bibliothèque municipale de Cambrai en possède le fac-similé (une reproduction à l'identique et de qualité) qui est présenté dans l'exposition.

**Miniature représentant Pierre d'Ailly remettant son âme à Dieu**

Pierre d'Ailly, *Opera*  
Cambrai (?), 1425  
Parchemin, 220 fol.  
Cambrai, Bibliothèque municipale, ms. C 531, fol. 2  
(photo © I.R.H.T. – Médiathèque d'agglomération de Cambrai)

## « D'un musée à l'autre » informations pratiques

### Musée Antoine Vivenel

2 rue Austerlitz  
60200 Compiègne

### Expositions temporaires au centre Antoine Vivenel

17 rue James de Rothschild  
60200 Compiègne

### Musée du Cloître Saint-Corneille

Rue Saint-Corneille  
60200 Compiègne

### Musée de la Figurine historique

28 place de l'Hôtel de ville  
60200 Compiègne

### Renseignements et réservations : 03 44 20 26 04

### Actualités des musées

[www.musee-vivenel.fr](http://www.musee-vivenel.fr)  
[www.musee-figurine.fr](http://www.musee-figurine.fr)  
Facebook

### Horaires

Mardi-dimanche  
10 h-13 h/14 h-18 h

### Fermeture

Tous les lundis et les 01/01,  
01/05, 14/07, 01/11 et 25/12

### Tarif (billet unique)

Plein tarif : 4 €  
Tarif réduit : 3 €  
Gratuit pour les moins de 26 ans  
et pour tous les 1<sup>er</sup> dimanches  
du mois



## L'association des Amis des musées Antoine Vivenel et de la Figurine historique

Créée en 1972, l'association concourt activement à la vie des musées de la Ville de Compiègne. Partenaires privilégiés, les Amis s'emploient à enrichir les collections, à les faire connaître et soutenir les actions menées afin d'assurer leur conservation et leur étude. Ils accueillent avec plaisir toutes les bonnes volontés désireuses de se joindre à eux et d'œuvrer au renom des musées compiégnais. Diverses manifestations sont organisées à l'attention des membres de l'association (visite des expositions des musées, conférences, sorties, voyages). Les membres bénéficient de la gratuité d'accès aux musées.

Conditions d'adhésion à l'association sur le site des Amis :  
<http://amisdesmusees.free.fr>



Suivez l'actualité et l'agenda des événements proposés par les musées de la Ville de Compiègne sur leur page Facebook ou les sites Internet des musées Vivenel et de la Figurine historique :  
<http://www.musee-vivenel.fr/>  
<http://www.musee-figurine.fr/>

## Agenda

### ■ Expositions

*Trésors du Moyen-Âge. L'Europe au XIV<sup>e</sup> siècle* au centre Antoine Vivenel du 17 septembre 2016 au 8 janvier 2017.

### ■ Visites

Visites commentées de l'exposition *Trésors du Moyen Âge* au Centre Antoine Vivenel (Entrée payante, tarif réduit : 3 €).

- Samedi 17 septembre à 15 h et 16 h 30, (gratuit à l'occasion des Journées nationales du Patrimoine),
- Dimanche 18 septembre à 15 h et 16 h 30, (gratuit à l'occasion des Journées nationales du Patrimoine),
- Dimanche 2 octobre à 15 h et 16 h 30 (gratuit le 1<sup>er</sup> dimanche du mois),
- Mercredi 19 octobre à 15 h,
- Vendredi 28 octobre à 12 h 30,
- Mercredi 9 novembre à 15 h,
- Vendredi 25 novembre à 12 h 30,
- Mercredi 7 décembre à 15 h.

« Le sanctuaire gallo-romain de Champlieu : nouvel espace dans le musée », dimanche 4 décembre à 15 h et 16 h 30 au musée Antoine Vivenel.

Entrée et visite gratuite, sur réservation.

### ■ Vacances aux musées

« Les couleurs retrouvées », atelier d'arts plastiques autour de l'exposition *Trésors du Moyen-Âge*, pour les enfants de 7 à 12 ans.

Mardi 25, mercredi 26, jeudi 27 et vendredi 28 octobre de 14 h à 16 h au centre Antoine Vivenel.

Tarif : 6 € par enfant. Sur réservation.

Des animations seront programmées pendant les autres périodes de vacances scolaires.

### ■ Ateliers

« Ateliers jubilatoires » Seul ou en famille, venez au musée vous améliorer en dessin !

- Dimanche 9 octobre 2016 14 h-16 h,
  - Dimanche 20 novembre 2016 14 h-16 h,
  - Dimanche 11 décembre 2016 14 h-16 h,
- 3 € par adulte. Gratuit pour les enfants de moins de 18 ans. Sur réservation.

« Atelier sculpture » Initiation à la sculpture sur terre autour de l'exposition *Trésors du Moyen-Âge*, par l'association L'Atelier de sculpture. Pour adultes et enfants à partir de 8 ans accompagnés d'un adulte. Gratuit. Sur réservation.

- Dimanche 6 novembre de 14 h à 17 h. Rendez-vous à 14 h au centre Antoine Vivenel.

### ■ Conférence

Autour de l'exposition *Trésors du Moyen-Âge* :

- Dimanche 25 septembre 2016 à 15 h  
« L'Europe au XIV<sup>e</sup> siècle » par Delphine Jeannot,
- Dimanche 23 octobre 2016 à 15 h  
« Blanc sur noir, noir sur blanc : monuments sculptés de la fin du Moyen Âge au musée de Cluny » par Damien Berné,
- Dimanche 20 novembre 2016 à 15 h  
« Les prémices de la Renaissance au XIV<sup>e</sup> siècle » par Marie-Lys Marguerite,
- Dimanche 8 janvier 2017 à 15 h  
« Le gisant du cardinal Pierre d'Ailly et la sculpture funéraire à Cambrai au début du XV<sup>e</sup> siècle » par Ludovic Nys.

Lieu : Musée du Cloître Saint-Corneille, rue Saint-Corneille. Salle Michèle Le Chatelier.

Entrée libre. Renseignements : 03 44 20 26 04.